



**Sicherheitsverbund Region Wil**



# **Geschäftsbericht 2016**

**Führungsorgan – Feuerwehr – Zivilschutz**



# Inhaltsverzeichnis

Bericht des Verwaltungsratspräsidenten	2
Aus der Geschäftsstelle	3
Bericht der Kontrollstelle	4
Führungsorgan	5
Feuerwehr	6
Zivilschutz	10
Dienstleistungen des SVRW zu Gunsten der Stadt Wil	12
Erfolgsrechnung 2016	13
Investitionsrechnung 2016	16
Bilanz per 31.12.2016	17
Anhang zur Rechnung	18
Bericht der Revisionsstelle	21
Organe Sicherheitsverbund Region Wil 2017	22
Einsatzgebiet und Adressen	23
Mitarbeitende und Funktionen – Geschäftsstelle 2017	24

# Bericht des Verwaltungsratspräsidenten

Sehr geehrte Damen und Herren

Als Präsident des Verwaltungsrates des Sicherheitsverbundes Region Wil (SVRW) ist es mir eine Freude festzustellen, dass die Angehörigen aller Bereiche des SVRW mit viel Engagement, Verantwortungsbewusstsein und Herzblut ihre vielfältigen Aufgaben für die Region wahrnehmen. Es ist mir ein Anliegen ihnen dafür im Namen des Verwaltungsrates bereits an dieser Stelle einen grossen Dank auszusprechen.

Der Verwaltungsrat hat im 2016 in vier Sitzungen die laufenden Geschäfte besprochen. Er hat sich insbesondere über den Fortschritt und die Themenstellungen für das neue Betriebsgebäude informieren lassen und die notwendigen Entscheide für einen reibungslosen Baufortschritt gefällt. Im Spätherbst 2016 traf er sich zusätzlich zu einem Workshop zur Vorbereitung der neuen Legislatur. Spezielle Themen waren die Erarbeitung möglicher Schwerpunkte für die strategische Positionierung, die langfristige Personalstrategie und insbesondere auch die Eigenprofilierung des Verbundes in der Region. Die Aufbereitung der Resultate ist noch im Gange und wird, wenn nützlich und sinnvoll, im Anschluss kommuniziert.

Sie haben mit dem Geschäftsbericht 2016 des SVRW die vierzehnte Ausgabe dieser Publikation vor sich. Sie werden feststellen, dass Aufbau, Informationsgehalt und Umfang sich etwas geändert haben. Dies ist ein bereits umgesetzter Entscheid aus dem vorgängig erwähnten Workshop mit dem Ziel, den Informationsgehalt für Sie zu erhöhen.

Das laufende Jahr bringt uns hoffentlich keine ausserordentlichen Ereignisse, die für uns alle negative Auswirkungen haben könnten. Obwohl wir dank guter Ausbildung, motivierten Angehörigen von Feuerwehr, Zivilschutz und Führungsorgan, dank sehr gutem Material für den grössten Teil von Ereignissen gerüstet wären, mögen wir davon verschont bleiben.

Zum Schluss möchte ich es nicht unterlassen, mich bei den Mitarbeitern des SVRW, den Angehörigen von Feuerwehr, Zivilschutz und Regionalem Führungsorgan sowie meinen Kolleginnen und Kollegen des Verwaltungsrates herzlich für die Zusammenarbeit und das Engagement zu bedanken

Daniel Meili  
Präsident des Verwaltungsrates

# Aus der Geschäftsstelle

Zurzeit sind mehrere Projekte in Bearbeitung. Insbesondere die Mitarbeiter der Geschäftsstelle sind darin involviert und zeitlich beansprucht.

## **Bauprojekt Betriebsgebäude**

Das Gebäude hat im 2016 die endgültige von aussen sichtbare Form erhalten. Die Baumeisterarbeiten wurden im Frühjahr fertiggestellt. Die zum Teil parallel dazu ausgeführten Stahlbauarbeiten sowie der Einbau der Toranlage kamen zügig voran. Somit konnte der Innenausbau wie die Gipserarbeiten und der Einbau der Gebäudetechnik beginnen. Die Photovoltaikanlage mit rund 840 m<sup>2</sup> Fläche kam im Herbst auf die südwestlich ausgerichtete Dachhälfte.

Die Arbeitsvergaben erfolgten nach den Vorgaben des öffentlichen Beschaffungswesens, betragsmässig hauptsächlich im offenen Verfahren. Bis Ende 2016 wurden Aufträge im Betrag von insgesamt 19 Mio. Franken vergeben. Rund 90 % der Arbeiten wurden an Firmen in den beiden Kantonen St. Gallen und Thurgau vergeben. Die laufend aktualisierte Baukostenabrechnung zeigt, dass die genehmigten Kredite nicht überschritten werden.

## **Kantonaler Stützpunkt für Dekontamination**

Nach einem Jahr ohne Chemiewehr-Stützpunkt hat die Feuerwehr Region Wil wieder eine kantonale Aufgabe. Für die Dekontamination von Personen bei einem Grossereignis wird unsere Feuerwehr zuständig sein. Das Konzept erarbeitete das kantonale Gesundheitsdepartement zusammen mit dem Amt für Feuerschutz. Auf Grund der geographischen

Lage des Kantons St. Gallen wurde eine mobile Lösung gewählt, anstelle einer festen Installation bei einem Spital. Unsere Chemiewehrkenntnisse sowie die Synergien mit den Sanitäts-/Verkehrszügen und dem Sanitäts-Container/Welab Sanität haben zu dieser Entscheidung beigetragen, der Feuerwehr Region Wil diese Aufgabe zu übergeben.

## **ZS2015+**

Der Kantonsrat genehmigte Mitte 2016 die Anpassungen im Bereich Zivilschutz und erliess den II. Nachtrag zum Einführungsgesetz zur Bundesgesetzgebung über den Zivilschutz. Eckpunkte der Anpassungen sind die Reduktion auf 8 ZS-Organisationen, die Reduktion des Bestandes auf rund 3'600 Zivilschutzangehörige sowie die Erweiterung der Verwendung der Schutzraumreserve. Die beiden Zivilschutzregionen Wil und UZE (Uzwil, Oberuzwil und Oberbüren) werden zu einer Organisation innerhalb des SVRW zusammengeführt. Die Umsetzung soll zwischen 2017 und 2019 erfolgen. Mit ZS2015+ wird auch eine kantonale ZS-Organisation geschaffen. Ihr sind die Aufgaben Tierseuchenbekämpfung, Kulturgüterschutz, periodische Schutzraumkontrolle und Führungsunterstützung für den Kantonalen Führungsstab zugeteilt. Die Umsetzung ist abhängig von der Budgetgenehmigung 2018 des Kantonsrates.

Andreas Dobler  
Geschäftsführer

# Bericht der Kontrollstelle

an die Delegiertenversammlung des Sicherheitsverbundes Region Wil (SVRW)

Gemäss der Vereinbarung über den Sicherheitsverbund Region Wil (SVRW) hat die Kontrollstelle die Buchführung, den Voranschlag, die Jahresrechnung und die Investitionsrechnung auf Richtigkeit und Gesetzmässigkeit überprüft. Für die Jahresrechnung und die Amtsführung sind der Verwaltungsrat und die Geschäftsstelle verantwortlich, während unsere Aufgabe darin besteht, diese zu prüfen und zu beurteilen.

Die externe Rechnungsprüfung erfolgt durch die consis Wirtschaftsprüfung AG, Wil, welche auf Antrag der Kontrollstelle durch den Verwaltungsrat beauftragt wurde.

Im Weiteren hat die Kontrollstelle die Geschäftsführung des Verwaltungsrates und der Geschäftsleitung für das Rechnungsjahr 2016 geprüft. Durch Einsichtnahme in Protokolle und Akten, durch Übungsbesuche bei Feuerwehr und Zivilschutz und Begehungen der Baustelle des Neubaus des SVRW Betriebsgebäudes an der Bronschhoferstrasse haben wir festgestellt, dass die Aufgaben richtig erfüllt werden. Durch den Vertreter der Firma Schertenleib Baumanagement GmbH, wurden wir regelmässig über die aktuelle Projektübersicht bezüglich Termine, Qualität und Kosten informiert.

Aus den uns vorgelegten Unterlagen haben wir einen sehr guten Eindruck von der Tätigkeit des Verwaltungsrates und der Geschäftsführung erhalten.

Aufgrund unserer Prüfungstätigkeit stellen wir folgenden Antrag:

Die Jahresrechnung 2016 mit Kommentar des Sicherheitsverbundes Region Wil (SVRW) sei zu genehmigen.

Dem Verwaltungsrat, der Geschäftsstelle und allen Angehörigen des SVRW sprechen wir Dank und Anerkennung für die geleistete Arbeit aus.

Wil, 20. Februar 2017

Die Kontrollstelle

*Lorenz Egli*

*Marcel Fritsche*

*Dominik Holderegger*



## Führungsorgan

Die Koordinationsstelle Bevölkerungsschutz des Kantons St.Gallen beauftragte die Führungsorgane, die Evakuierung einer grösseren Zahl Einwohnender zu planen. Die Aufgabenstellung wurde im Führungsorgan analysiert. Die auftraggebende Stelle erhielt zeitgerecht die gewünschten Unterlagen zur Personenzahl und den Unterbringungsmöglichkeiten. Damit ist die erste Stufe der Evakuationsplanung abgeschlossen.

Neben den gewohnten vier Rapporten führte der Stab in eigener Regie ein Stabstraining mit Unterstützung der Zivilschutz-Stabsassistenten

ten durch. Die Übung bot die Gelegenheit, die Einsatzerfahrung aus dem Unwetterereignis 2015 aufzuarbeiten. Zur Lagedarstellung wurde das IES (Informations- und Einsatzsystem) eingeführt. Es ermöglicht dem Kantonalen Führungsstab im Ereignisfall auf die Lagedarstellung in den Regionen Einsicht zu nehmen.

### **Personelles**

Christoph Suter übernahm anfangs 2016 die Funktion des Stabschef Stellvertreters. Damit wurde das Ressort Polizei vakant und ist zurzeit nicht besetzt. Das Ressort Feuerwehr wird seit anfangs 2016 durch Igo Osterwalder betreut.



Übung Führungsorgan im KP Lindenhof



# Feuerwehr

Der Einsatzzug 4 KPD erfüllte bisher die Feuerwehraufgaben auf dem Areal der Kantonalen Psychiatrischen Dienste (KPD) in Wil. Als Betriebsfeuerwehruzug übernahm er weitere betriebliche Aufgaben wie die Hilfeleistung zu Gunsten des Pflegedienstes. Die Klinikleitung kündigte im Frühjahr 2016 die Vereinbarung mit dem SVRW. Somit wurde der Einsatzzug 4 per 19. Dezember 2016 aufgelöst und ein Teil der Feuerwehrangehörigen in andere Formationen der Feuerwehr Region Wil eingeteilt.

## **Personelles**

Aus der Feuerwehr traten 21 Kameraden aus. Neben der erfüllten Dienstpflicht und Wegzug erfolgten diesmal auch diverse Austritte im Zusammenhang mit der Auflösung des Einsatzzuges 4 KPD. 17 Neueingeteilte haben im letzten Jahr die Feuerwehrausbildung erfolgreich absolviert und wurden ins Korps aufgenommen. Der Bestand der Feuerwehr beträgt 159 Feuerwehrangehörige, davon 14 Frauen. Darin nicht eingerechnet sind die 21 Neueingeteilten 2017, die ihre Ausbildung erst beginnen.

## **Ehrungen**

Im Rahmen der Verabschiedungen wurden verdiente Feuerwehrangehörige für ihren langjährigen Dienst geehrt: Sdt Georg Eggenberger (29 Dienstjahre); Sdt Paul Scherrer (22); Lt Fabio Dei Cas (19); Sdt Thomas Riedmann (15); Sdt Dominik Blatt (14); Sdt Andreas Rüegg (11); Sdt Franz Bernet (10) und Wm Alfons Meier (9).

## **Beförderungen**

Auf Grund absolvierter Weiterbildungskurse wurden befördert:

zum Leutnant:	Stefan Kleger
zum Wachtmeister:	Stefan Baumli, Mathias Engler, Drazen Pantic, Roger Volkart
zum Korporal:	Géraldine Enderli, Reto Maino, Daniel Stieger

Im Grad Korporal zugezogen ist Julien Kruijsen.





*Dachstockbrand, Untere Bahnhofstrasse in Wil*

### **Ausbildung**

Am Spital Wil konnte ein grösseres Ereignis simuliert werden. Bei dieser Übung mit zwei Einsatzelementen überprüften 40 Feuerwehrangehörige und zahlreiches Personal des Spitals Wil gemeinsam mit dem spitalinternen Führungsstab die Zusammenarbeit.

Vier Offiziere nahmen an einem Intensivtraining im Brandausbildungszentrum in Dortmund teil. Zusammen mit Feuerwehrangehörigen der Berufsfeuerwehren St.Gallen und Winterthur bildeten sie eine eigene Ausbildungseinheit. Im Zentrum der Ausbildung stand die Innenbrandbekämpfung in Gebäuden und Tiefgaragen.

Im Auftrag des AFS organisierte die Feuerwehr Region Wil ein weiteres Mal den zweitägigen kantonalen Kurs für Stabspersonal. Insgesamt 51 Kursteilnehmende aus den Kantonen St.Gallen, Thurgau und beider Appenzell nahmen teil.

Die Grundausbildung AdF 1 des Regional Feuerwehrverbands Untertoggenburg, Wil und Gossau fand turnusgemäss zum letzten Mal in Wil statt. 78 Teilnehmende von acht Feuerwehren absolvierten die dreitägige Feuerwehr-Grundausbildung.

### **Einsätze**

Die Feuerwehr Region Wil verzeichnete 162 Einsätze, was einem durchschnittlichen Einsatzjahr entspricht. Die Einsätze teilten sich auf in 28 Brände, 19 Öl-/Chemiewehr, 4 Elementar, 65 Technische, 30 Fehllarmer von Brandmeldeanlagen und 16 Hilfeleistungen als First Responder.



*Übung Spital Wil*

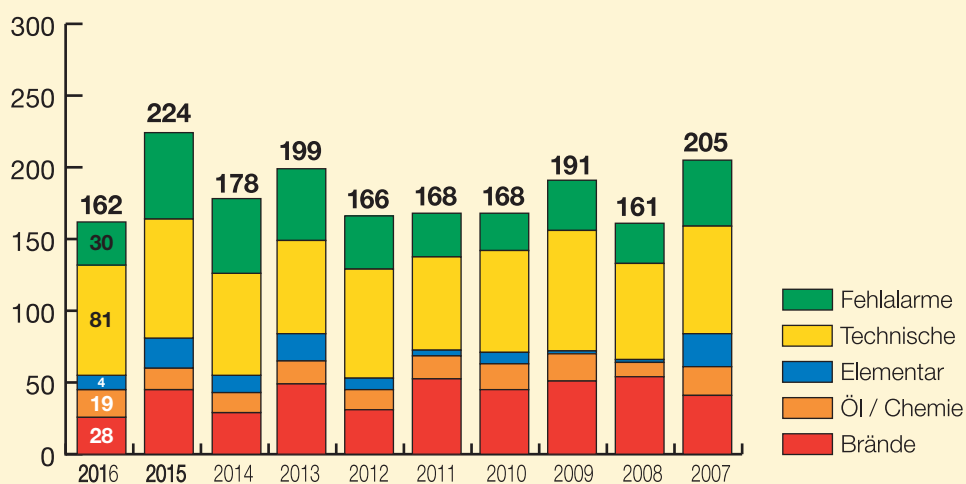


Dachstockbrand, Konstanzerstrasse in Wil

### Einsatzstatistik

Die Aufschlüsselung nach Gemeindegebiet zeigt: 134 Ereignisse in Wil (davon 15 auf dem Areal der Kantonalen Psychiatrischen Dienste), 5 in Rickenbach, 3 in Wilen und 2 in Braunau. Ausserhalb des SVRW-Gebiets waren 18 Einsätze zu verzeichnen.

Auf dem Hosenruck (Gemeinde Wuppenau TG) leistete die Feuerwehr einen Stützpunkt-einsatz gemäss thurgauischer Feuerschutzgesetzgebung. Ein Heustockbrand im Dezember war eine aussergewöhnliche Alarmmeldung. Mit zwei Löschzügen und rund 45 Feuerwehrangehörigen wurden die Kameraden der Feuerwehr am Nollen unterstützt.



Statistisch erfasste Daten (ohne NEF)	2016	2015	2014	2013	2012
Total Einsatzdauer in Stunden	192	294	191	553.0	183.1
Durchschnittliche Einsatzzeit in Minuten	68	76	63	162	66
Durchschnittliche Einsatzzeit pro Tag in Minuten	31	48	31	90	30
Total Einsatzstunden der Feuerwehrangehörigen	2'551	4'463	2'670	4'204	2'276

### **Notarzt-Fahrdienst**

Mit dem Notarzt-Einsatz-Fahrzeug (NEF) wurden 779 Einsätze zu Gunsten des Rettungsdienstes geleistet. Die Zahl stieg nach den vergangenen einsatzstarken Jahren erneut an. Die Aufgabe wird an fünf Werktagen durch Mitarbeitende der Geschäftsstelle und an den Wochenenden durch Angehörige der Feuerwehrsanität erfüllt. Der Dienst wird seit Mitte 2005 erbracht.

### **Beschaffungen**

Mit etwas Verspätung konnte Ende Juli 2016 die neue Magirus-Autodrehleiter mit Gelenkarm und einer maximalen Arbeitshöhe von 32 Metern übernommen werden. Die intensive Ausbildung der Maschinisten und Kader am neuen Fahrzeug war Voraussetzung, um das Gerät im Übungsbetrieb und im Einsatz sicher zu bedienen.

Das Alarmierungssystem für die Feuerwehren erfuhr eine umfassende Änderung. Das System SIKAN besteht nicht mehr. Im zweiten Jahr in Folge wurde eine weitere Tranche Pager beschafft. Neben der Alarmierung über Pager erfolgt das Einsatzaufgebot auch über das Natel. Damit ist die redundante Alarmierung sichergestellt.

Für die Darstellung des Einsatzortes auf einer topografischen Karte wurde eine Software mit Bildschirm beschafft. Die Alarmmeldung wird nach der Adresse aufgeschlüsselt und auf dem Bildschirm markiert. Es ermöglicht den Einsatzkräften sich vor der Einsatzfahrt über den Ereignisort zu orientieren. Eine weitere Verbesserung wurde beim st.gallischen GIS (Geografisches Informationssystem) realisiert. Nun steht für die umliegenden thurgauischen Gemeinden neu die amtliche Vermessung zur Verfügung, ohne auf THURGIS wechseln zu müssen.



*Übernahme neue Autodrehleiter*



## Zivilschutz

Nach drei Jahren als Kommandant des Zivilschutzes Region Wil gab Friedrich Strähl diese Funktion per Ende 2016 ab. Er wird aber weiterhin als Kommandant Stellvertreter im Kommando seinen Nachfolger unterstützen. Der Verwaltungsrat wählte Thomas Widmer zum neuen Kommandanten und beförderte ihn am Jahresrapport im November zum Major.

Unter dem Namen «REFUGIO PLUS» wurde die Betreuungsformation Anfang 2016 für einen Eventualeinsatz zur Betreuung von Flüchtlingen auf Pikett gestellt. Der Auftrag dazu erfolgte durch die Regierung. Bei einem grösseren Zustrom von Flüchtlingen sollten Zivilschutzanlagen als vorübergehende Notunterkünfte bereitgestellt werden. Das heisst, Zivilschutzangehörige wurden konkret für eine Woche / sieben Tage eingeteilt, in der sie bei Bedarf aufgeboden würden. Der Betreuungsauftrag verteilte sich auf alle Zivilschutzorganisationen im Kanton St.Gallen. Schliesslich blieb es bei der Pikettstellung.

### **Personelles**

Der Mannschaftsbestand des Zivilschutzes Region Wil liegt bei über 100 %. 29 neue Zivilschutzangehörige wurden in die Organisation eingeteilt. Beim Kader sind einige wenige Positionen vakant. Nach wie vor bleibt die Kadergewinnung während den Wiederholungskursen eine wichtige Aufgabe der Führung.

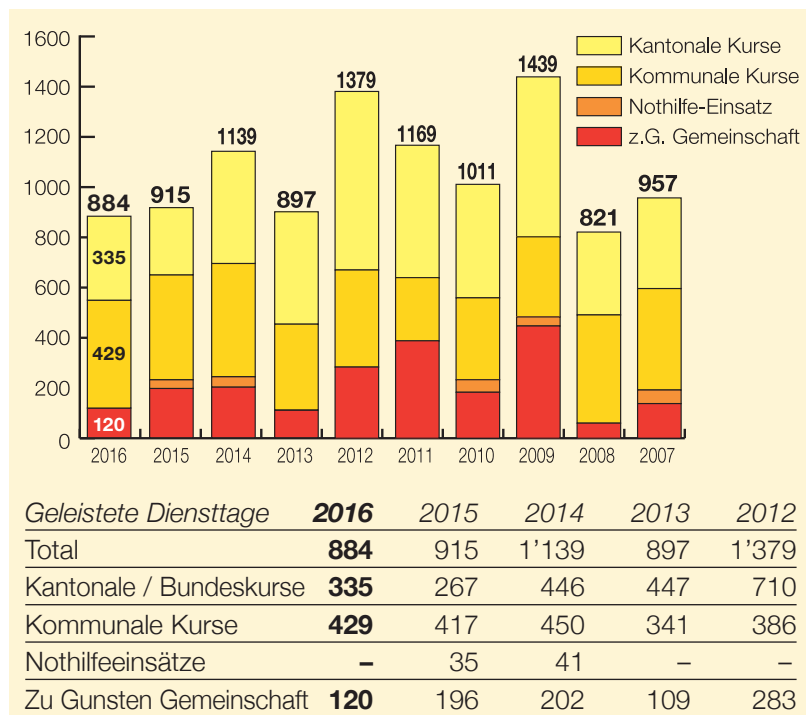
### **Ehrungen**

Per Ende 2016 wurde Kpl Roger Nüssli (Gruppenführer Lage/Telematik) nach erfüllter Dienstpflicht aus dem Zivilschutz Region Wil entlassen.



*Beförderung von Thomas Widmer zum Major*

## Statistik der Dienstage



### Beförderungen

Nach absolvierten Weiterbildungskursen oder mit der Übernahme einer neuen Funktion wurden befördert:

zum Major:	Thomas Widmer (Kommandant)
zum Oberleutnant:	Fritz Rufer (Zugführer Betreuung)
zum Korporal:	Mirza Prentic (Gruppenführer Betreuung)

### Ausbildung

Anlässlich der Ausbildung wurde eine Evakuierung von 40 Kindern durchgeführt. Die Betreuung während rund sechs Stunden war eine besondere Herausforderung für die Zivilschutzangehörigen. Die Einsatzbereitschaft der Not-



Weiterbildung Pioniere

stromversorgung in den Zivilschutzanlagen wurde während eines 24-stündigen Testlaufes überprüft. Dieser Belastungstest wird alle zehn Jahre durchgeführt.

Die Pioniere bearbeiteten das Thema Rettung aus Trümmerlagen. Das Beseitigen von Gebäudetrümmern durch Schneiden, Trennen, Bohren und Verschieben war ein Schwerpunkt der Ausbildung. Das behelfsmässige Abstützen von einsturzgefährdeten Gebäudeteilen und das zweckmässige Ausleuchten des Schadenplatzes bildeten den zweiten Schwerpunkt.

Der Kulturgüterschutz erbrachte Leistungen bei der Räumung des Archives der Ortsbürgergemeinde Wil. Die praktische Arbeit war gleichzeitig Teil der Ausbildung. Erst wurden über 300 Kisten für den Transport in ein Zwischenlager bereitgestellt. Nach der Erneuerung der Archivanlage, drei Wochen später, mussten die Dokumente neu eingelagert werden.



Einräumung Archiv Ortsbürgergemeinde Wil

Die Schutzdienstpflichtigen leisteten insgesamt 884 Dienstage. Diese teilten sich auf in 335 kantonale und 429 kommunale Ausbildungstage, 120 Tage zu Gunsten der Gemeinschaft. Nothilfeinsätze waren im 2016 keine zu leisten.

Neben der Fachausbildung erbrachte der Zivilschutz Dienstleistungen zu Gunsten der Gemeinschaft. In der Stadt Gossau wurde die dortige Zivilschutzorganisation beim Nordostschweizerischen Jodlerfest eingesetzt. Alle drei Jahre kommen die Pioniere in der Altstadt Wil zum Einsatz. Auch im 2016 bauten sie die Bühne und Zuschauertribüne für das Openair Classic auf und einen Monat später wieder ab.

# Dienstleistungen des SVRW zu Gunsten der Stadt Wil

Zwischen dem SVRW und der Stadt Wil besteht eine Dienstleistungsvereinbarung für verschiedene städtische Aufgaben. Mitarbeitende der Geschäftsstelle erfüllen diese Aufgaben. Insgesamt werden dafür 196 Stellenprozente vergütet.

## **Sicherheit**

Der Geschäftsführer nimmt die Aufgaben des Bereichs Sicherheit im Departement Versorgung und Sicherheit wahr. Als Sicherheitschef koordiniert er die städtischen Massnahmen. Er ist Ansprechstelle für die Kantonspolizei und nimmt das Auftragsrecht gegenüber der Stadtpolizei wahr. Er beauftragt den privaten Sicherheitsdienst für die Revier- und Ordnungsdienstaufgaben sowie für die Kontrolle des ruhenden Verkehrs. Auch die Beantwortung von parlamentarischen Vorstössen und Stellungnahmen zu Veranstaltungsgesuchen oder die Umsetzung von Projekten gehören zum Aufgabenbereich.

Seit März 2014 besteht die Videoüberwachung im Bereich Bahnhof/Bahnhofunterführung/Allee und bei drei Fahrradunterständen. Die Rechercestation wird durch Mitarbeitende des SVRW auf Grund einer Editionsverfügung der Strafverfolgungsbehörden bedient. Das Polizeireglement wurde auf Grund der Gemeindevereinigung Wil und Bronschhofen überarbeitet. Die Genehmigung durch das Stadtparlament erfolgte im 2016. Das Polizeireglement tritt per 1. Januar 2017 in Kraft.

Der Unterhalt der vier öffentlich zugänglichen Defibrillatoren erfolgt durch den SVRW. In Zusammenarbeit mit dem Werkhof der Stadt Wil stellt er die Einsatzbereitschaft der AED-Geräte sicher (AED = Automatisch Externer Defibrillator). Gleichzeitig ist die Geschäftsstelle Ansprechpartner für alle Fragen im Zusammenhang mit der Platzierung und dem Unterhalt der AED-Geräte.

## **Sektionschef**

Der Sektionschef ist die Verbindungsstelle zwischen den Angehörigen der Armee in Zivil und den militärischen Amtsstellen. Er hilft im Rahmen seiner Möglichkeiten bei militärischen Fragen und gibt Auskunft über WK-Dienstleistungen, Schiesswesen, Wehrpflichtersatz oder Auslandurlaub.

Er ist zuständig für:

- Kontrollführung im PISA
- Militärische An- und Abmeldung
- Erfassung Wehrpflichtige

## **Parkkartenwesen**

Das Parkkartenbüro verwaltet die Dauerparkierer auf den öffentlich-städtischen Parkplätzen in Wil. Dazu gehören auch die drei Erweiterten Blauen Zonen (EBZ). Zu den weiteren Aufgaben gehört die Verwaltung der Nachtparkierer auf öffentlichem Grund und der Fahr- und Ausnahmebewilligungen für die beiden Fussgängerzonen Altstadt und Bahnhofstrasse. Der Technische Dienst unterstützt die Stadtpolizei bei der Leerung der Parkuhren und ist zuständig für die Zählung des Parkgeldes.

## **Quartieramt**

Das Quartieramt ist Ansprechstelle für das Militär sowie Private in Sachen städtischer Unterkünfte. Diverse Zivilschutzanlagen, die Unterkunft Turm sowie der Mehrzweckraum Turm werden vermietet. Es unterstützt militärische Formationen bei Erkundungen oder der Organisation von Standartenanlässen.

# Erfolgsrechnung 2016

Voranschlag 2016		Konto	Rechnung 2016		Abweichung		
Aufwand	Ertrag		Aufwand	Ertrag	Aufwand	Ertrag	
1'811'520	1'896'300	<b>114</b>	<b>Feuerwehr</b>	<b>1'775'908.47</b>	<b>1'925'955.85</b>		
<b>1'811'520</b>	<b>1'896'300</b>	<b>11400</b>	<b>Feuerwehr</b>	<b>1'775'908.47</b>	<b>1'925'955.85</b>	-35'612	29'656
2'500		30100	Sitzungs- und Delegationsentschädigungen	1'450.00		-1'050	
6'000		30101	Löhne	3'750.00		-2'250	
160'000		30102	Kosten Übungen	159'107.00		-893	
85'000		30103	Kosten Einsätze	75'329.60		-9'670	
85'000		30104	Piktentschädigungen	89'285.00		4'285	
34'000		30105	Kosten Einsätze/Pikett NEF (neu)	41'779.00		7'779	
50'000		30109	Aus- und Weiterbildung (Taggelder)	41'600.00		-8'400	
1'500		30300	Sozialversicherungsbeiträge	1'358.70		-141	
2'000		30500	Unfall- und Krankenversicherungsbeiträge	1'479.00		-521	
22'000		30900	Übriger Personalaufwand	19'999.75		-2'000	
40'000		30901	Ausbildungs- und Kurskosten	52'885.50		12'886	
10'000		31000	Büromaterial, Drucksachen	10'388.80		389	
10'000		31102	Anschaffung Fahrzeuge	10'000.00		-	
75'900		31103	Anschaffung Geräte	77'532.65		1'633	
28'000		31104	Anschaffung persönliche Ausrüstung	29'488.35		1'488	
14'000		31300	Treibstoff Fahrzeuge	10'938.65		-3'061	
17'000		31301	Verbrauchsmaterial	14'289.20		-2'711	
1'000		31303	Verbrauchsmaterial persönliche Ausrüstung	84.80		-915	
61'000		31500	Unterhalt Fahrzeuge	47'296.35		-13'704	
24'500		31501	Unterhalt Maschinen und Geräte	22'873.20		-1'627	
3'000		31503	Unterhalt persönliche Ausrüstung	3'120.15		120	
13'000		31600	Mieten	13'583.80		584	
1'500		31700	Spesenentschädigungen	1'422.85		-77	
5'000		31800	Telefon	5'272.80		273	
29'000		31801	Alarmierungssystem	36'643.35		7'643	
5'000		31802	Sachversicherungen	6'101.70		1'102	
15'000		31804	Fahrzeugversicherung	15'668.85		669	
7'000		31805	Diverse Dienstleistungen	5'822.65		-1'177	
10'000		31809	Betriebskostenanteil Chemiewehr	9'230.15		-770	
7'600		31810	Informatikdienstleistungen	6'882.60		-717	
500		33000	Abschreibung Debitoren	842.50		343	
213'800		33100	Abschreibungen auf Verwaltungsvermögen	216'747.90		2'948	
29'300		39300	Umlage Kapitalzinsen	8'082.42		-21'218	
2'400		39900	Umlage Delegierte	1'506.80		-893	
8'000		39901	Umlage Kontrollstelle	7'486.15		-514	
8'000		39902	Umlage Verwaltungsrat	5'653.85		-2'346	
518'100		39904	Umlage Verwaltung	516'983.05		-1'117	
205'920		39907	Umlage Liegenschaften	203'941.35		-1'979	
	60'000	43400	Verrechnete Einsatzkosten		47'570.00		-12'430
	78'200	43401	Verrechnete Einsatzkosten NEF		98'120.00		19'920
	24'500	43402	Dienstleistungen für Dritte		23'955.80		-544
	2'000	43500	Verkäufe		15'301.00		13'301
	1'500	43600	Rückerstattungen		6'392.45		4'892
	100	43700	Bussen		420.00		320
	0	45200	Rückerstattungen von Gemeinden		0.00		-
	89'000	46100	GVA-Beiträge		88'479.00		-521
	82'800	46102	Staatsbeiträge		86'858.50		4'059
		49000	Intern verrechnete Verwaltungs- und Betriebskosten				-
		49300	Umlage Kapitalzinsen		0.00		-
	1'558'200	49714	Beiträge Verbundsgemeinden		1'558'859.10		659

Voranschlag 2016		Konto	Rechnung 2016		Abweichung	
Aufwand	Ertrag		Aufwand	Ertrag	Aufwand	Ertrag
		<b>11410 Chemiewehr</b>				
		30105 Kosten Übungen				
		30106 Kosten Einsätze				
		30107 Pikettenschädigungen				
		30110 Aus- und Weiterbildung (Taggelder)				
		30902 Ausbildungs- und Kurskosten				
		31001 Büromaterial, Drucksachen				
		31101 Anschaffung Geräte, Mobilien, Maschinen				
		31300 Treibstoff Fahrzeuge				
		31302 Verbrauchsmaterial				
		31500 Unterhalt Fahrzeuge				
		31501 Unterhalt Maschinen, Geräte				
		31803 Versicherungen				
		31804 Fahrzeugversicherung				
		31807 Telefon				
		31808 Alarmierungssystem				
		31809 Betriebskostenbeitrag Chemiewehr-Stützpunkt				
		39000 Intern verrechnete Verwaltungs- und Betriebskosten				
		43401 Verrechnete Einsatzkosten				
		43403 Dienstleistungen für Dritte				
		43501 Verkäufe				
		43601 Rückerstattungen				
		46101 GVA-Beiträge				
		46103 Staatsbeiträge				
		<b>11419 Veränderungen von Vorfinanzierungen</b>	<b>0.00</b>			
		38200 Einlage in Vorfinanzierung Betriebsgebäude				
<b>558'880</b>	<b>537'500</b>	<b>116 Führungsorgan / Zivilschutz</b>	<b>446'991.50</b>	<b>535'412.65</b>		
<b>465'580</b>	<b>537'900</b>	<b>11600 Führungsorgan / Zivilschutz</b>	<b>446'991.50</b>	<b>535'412.65</b>	-18'589	-2'487
3'000		30100 Sitzungs- und Delegationsentschädigungen	2'700.00		-300	
21'000		30101 Löhne	15'251.00		-5'749	
13'000		30102 Kosten Übungen	9'135.85		-3'864	
1'000		30103 Kosten Einsätze	2'280.00		1'280	
500		30190 Aus- und Weiterbildung	0.00		-500	
1'700		30300 Sozialversicherungsbeiträge	1'068.15		-632	
12'000		30900 Übriger Personalaufwand	14'865.25		2'865	
500		30990 Ausbildungs- und Kurskosten	800.00		300	
3'000		31000 Büromaterial, Drucksachen	2'735.85		-264	
0		31102 Anschaffung Fahrzeuge	0.00		-	
5'000		31103 Anschaffung Geräte	4'341.50		-659	
2'000		31104 Anschaffung persönliche Ausrüstung	0.00		-2'000	
5'000		31300 Treibstoff Fahrzeuge	2'502.95		-2'497	
1'500		31301 Verbrauchsmaterial	1'519.25		19	
1'000		31303 Verbrauchsmaterial persönliche Ausrüstung	0.00		-1'000	
5'000		31500 Unterhalt Fahrzeuge	4'340.25		-660	
3'000		31501 Unterhalt Maschinen und Geräte	1'713.65		-1'286	
500		31503 Unterhalt persönliche Ausrüstung	654.90		155	
1'000		31600 Mieten	2'135.00		1'135	
1'000		31700 Spesenentschädigungen	1'494.60		495	
3'500		31800 Telefon	3'759.20		259	
8'000		31801 Alarmierungssystem	9'682.45		1'682	
2'000		31802 Versicherungen	1'905.45		-95	
1'000		31803 Fahrzeugversicherungen	810.20		-190	
1'500		31805 Diverse Dienstleistungen	1'576.70		77	
15'600		31810 Informatikdienstleistungen	13'347.75		-2'252	



Voranschlag 2016			Rechnung 2016		Abweichung	
Aufwand	Ertrag	Konto	Aufwand	Ertrag	Aufwand	Ertrag
0		33100 Abschreibungen auf Verwaltungsvermögen	0.00		-	
0		33200 Zusätzliche Abschreibungen	0.00		-	
7'300		39300 Umlage Kapitalzinsen	2'020.60		-5'279	
600		39900 Umlage Delegierte	376.70		-223	
2'000		39901 Umlage Kontrollstelle	1'871.55		-128	
2'000		39902 Umlage Verwaltungsrat	1'413.45		-587	
279'000		39904 Umlage Verwaltung	278'375.50		-625	
62'380		39907 Umlage Liegenschaften	64'313.75		1'934	
	2'500	43400 Verrechnete Einsatzkosten		346.00		-2'154
	1'000	43401 Dienstleistungen für Dritte		412.00		-588
	0	43500 Verkäufe		2'587.50		2'588
	0	43600 Rückerstattungen		329.95		330
	0	45200 Rückerstattungen von Gemeinden		0.00		-
14'100		46000 Bundesbeiträge		11'100.00		-3'000
4'000		46100 Staatsbeiträge		4'000.00		-
		49300 Umlage Kapitalzinsen		0.00		-
516'300		49716 Beiträge Verbundsgemeinden		516'637.20		337
		<b>11619 Veränderungen von Vorfinanzierungen</b>	<b>0.00</b>			
		38200 Einlage in Vorfinanzierung Betriebsgebäude				-
<b>37'000</b>	<b>37'000</b>	<b>195 Zinsen</b>	<b>10'103.02</b>	<b>10'103.02</b>		
<b>37'000</b>	<b>400</b>	<b>19500 Zinsen</b>	<b>10'103.02</b>	<b>0.00</b>	-26'897	-400
2'000		32100 Schuldzinsen Kontokorrent Stadt Wil	0.00		-2'000	
35'000		32101 Schuldzinsen SGKB	10'103.02		-24'897	
	200	42000 Zinsertrag SGKB		0.00		-200
	200	42100 Zinsertrag Kontokorrent Stadt Wil		0.00		-200
	36'600	<b>19599 Umlage Zinsen</b>	<b>0.00</b>	<b>10'103.02</b>		-26'497
		39314 Umlage auf Feuerwehr				-
		39316 Umlage auf Führungsorgan/Zivilschutz				-
29'300		49314 Umlage auf Feuerwehr		8'082.42		-21'218
7'300		49316 Umlage auf Führungsorgan/Zivilschutz		2'020.60		-5'279
<b>2'074'500</b>	<b>2'074'500</b>	<b>197 Finanzierung</b>	<b>2'075'496.30</b>	<b>2'075'496.30</b>		
<b>2'074'500</b>	<b>2'074'500</b>	<b>19700 Finanzierung</b>	<b>2'075'496.30</b>	<b>2'075'496.30</b>	996	996
2'074'500		39700 Umlage	2'075'496.30		996	
	1'249'900	45201 Stadt Wil, Feuerwehr		1'249'898.40		-2
	312'500	45202 Stadt Wil, Führungsorgan/Zivilschutz		312'474.60		-25
	139'000	45221 Gemeinde Rickenbach, Feuerwehr		138'984.80		-15
	34'700	45222 Gemeinde Rickenbach, Führungsorgan/Zivilschutz		34'746.20		46
	115'200	45231 Gemeinde Wilen, Feuerwehr		115'186.40		-14
	28'800	45232 Gemeinde Wilen, Führungsorgan/Zivilschutz		28'796.60		-3
	49'400	45242 Gemeinde Jonschwil, Führungsorgan/Zivilschutz		49'423.05		23
	62'800	45252 Gemeinde Zuzwil, Führungsorgan/Zivilschutz		63'133.45		333
	38'700	45262 Gemeinde Niederhelfenschwil, Führungsorgan/ Zivilschutz		39'464.95		765
	43'500	45271 Gemeinde Braunau, Feuerwehr		43'387.85		-112

# Investitionsrechnung 2016

Voranschlag 2016		Konto	Rechnung 2016		Abweichung		
Ausgaben	Einnahmen		Ausgaben	Einnahmen	Ausgaben	Einnahmen	
10'350'800	10'350'800	<b>1</b>	<b>Investitionen Sicherheitsverbund Region Wil</b>	<b>10'141'126.30</b>	<b>10'141'126.30</b>		
9'000'000	-	<b>107</b>	<b>Liegenschaften</b>	<b>7'270'134.50</b>	<b>1'500'000.00</b>		
		<b>10702</b>	<b>Bronshoferstrasse, Wil</b>				
9'000'000		50301	Projektkosten			-1'729'866	
		50302	Baukosten	7'270'134.50			
		66110	Beitrag GVA		1'500'000.00		1'500'000
		66120	Beitrag Kanton				-
<b>600'000</b>	<b>375'000</b>	<b>114</b>	<b>Feuerwehr</b>	<b>619'902.50</b>	<b>372'341.40</b>	19'903	-2'659
		<b>11413</b>	<b>Autodrehleiter</b>				
600'000		50600	Autodrehleiter G4	619'902.50		19'903	
	375'000	66110	Beiträge GVA		372'341.40		-2'659
		<b>11414</b>	<b>Einsatzbekleidung</b>				
		50600	Brandschutzjacke und -hose				
		<b>199</b>	<b>Abschluss</b>				
<b>750'800</b>	<b>9'975'800</b>	<b>19900</b>	<b>Abschlusskonten</b>	<b>2'251'089.30</b>	<b>8'268'784.90</b>		
375'000		590	Passivierte Einnahmen	1'872'341.40		1'497'341	
375'800		591	Passivierte Abschreibungen	378'747.90		2'948	
	375'800	680	Übernahme der Abschreibungen		378'747.90		2'948
	9'600'000	690	Aktivierte Ausgaben		7'890'037.00		-1'709'963

# Bilanz per 31.12.2016

31.12.2015		Konto	31.12.2016	
Aktiven	Passiven		Aktiven	Passiven
9'034'580.17		<b>1 Aktiven</b>	<b>14'575'357.45</b>	
<b>1'428'494.25</b>		<b>10 Finanzvermögen</b>	<b>1'330'323.83</b>	
<b>978'987.59</b>		<b>100 Flüssige Mittel</b>	<b>743'756.78</b>	
784.25		100000 Kasse	3'202.80	
315'320.49		100201 SGK B 19 16 390.090-09	734'020.63	
662'882.85		100211 SGK B 0322.1770.2000	6'533.35	
<b>432'544.86</b>		<b>101 Guthaben</b>	<b>534'544.05</b>	
325'724.86		101109 Stadt Wil; Kontokorrentguthaben SVRW	–	
106'715.55		101310 Debitoren FD	534'439.60	
104.45		101500 Verrechnungssteuer	104.45	
<b>16'961.80</b>		<b>108 Transitorische Aktiven</b>	<b>52'023.00</b>	
16'961.80		108000 Rechnungsabgrenzungen	52'023.00	
<b>7'606'085.92</b>		<b>11 Ordentliches Verwaltungsvermögen</b>	<b>13'245'033.62</b>	
<b>7'606'085.92</b>		<b>110 Sachgüter</b>	<b>13'245'033.62</b>	
832'000.00		110301 Tonhallestrasse 23, Wil	670'000.00	
5'982'999.12		110302 Bronschhoferstrasse 71, Wil	11'753'133.62	
14'700.00		110606 Mannschaftstransporter G6	7'350.00	
14'700.00		110607 Mannschaftstransporter G15	7'350.00	
79'400.00		110608 Trägerfahrzeug G7 mit Technischem Container	39'700.00	
156'800.00		110609 Tanklöschfahrzeug G1	117'600.00	
156'800.00		110610 Tanklöschfahrzeug G2	117'600.00	
30'000.00		110611 Mobiler Grossventilator	22'500.00	
202'300.00		110612 Einsatzbekleidung	173'800.00	
136'386.80		110613 Autodrehleiter G4	336'000.00	
<b>9'034'580.17</b>		<b>2 Passiven</b>	<b>14'575'357.45</b>	
<b>5'393'974.20</b>		<b>20 Fremdkapital</b>	<b>10'696'282.95</b>	
<b>1'389'174.20</b>		<b>200 Laufende Verpflichtungen</b>	<b>653'137.00</b>	
1'381'284.20		200001 Kreditoren Sammelkonto	637'295.00	
7'890.00		200901 Sold-Abrechnungskonto	15'842.00	
<b>4'250.00</b>		<b>201 Kurzfristige Schulden</b>	<b>6'250.00</b>	
4'250.00		201001 SGK B Wil; OERK-Darlehen (Amortisation)		
		201100 Vorauszahlung Welab Sanität	6'250.00	
<b>4'000'000.00</b>		<b>202 Mittel- und Langfristige Schulden</b>	<b>10'000'000.00</b>	
4'000'000.00		202100 Schuldverhältnis Stadt Wil		
		202111 SGK B Wil; OERK-Darlehen, Betriebsgebäude	10'000'000.00	
<b>550.00</b>		<b>208 Transitorische Passiven</b>	<b>36'895.95</b>	
550.00		208000 Rechnungsabgrenzung	36'895.95	
<b>1'428'000.00</b>		<b>28 Sondervermögen</b>	<b>1'628'000.00</b>	
<b>1'428'000.00</b>		<b>282 Verpflichtungen für Vorfinanzierungen</b>	<b>1'628'000.00</b>	
		<b>2820 Rücklagen</b>		
940'000.00		282000 Feuerwehr	1'100'000.00	
488'000.00		282001 Führungsorgan / Zivilschutz	528'000.00	
<b>2'212'605.97</b>		<b>29 Eigenkapital</b>	<b>2'251'074.50</b>	
<b>272'919.40</b>		<b>299 Bilanzüberschuss/-fehlbetrag</b>	<b>238'468.53</b>	
<b>272'919.40</b>		<b>2990 Jahresergebnis</b>	<b>238'468.53</b>	
200'706.91		299000 Feuerwehr	150'047.38	
72'212.49		299001 Führungsorgan / Zivilschutz	88'421.15	
<b>1'939'686.57</b>		<b>2999 Kumulierte Ergebnisse der Vorjahre</b>	<b>2'012'605.97</b>	
1'508'306.76		299900 Feuerwehr	1'549'013.67	
431'379.81		299901 Führungsorgan / Zivilschutz	463'592.30	

# Anhang zur Rechnung

## Antrag auf Verwendung des Ertragsüberschusses

Die Rechnung 2016 weist insgesamt einen Ertragsüberschuss von Fr. 238'468.53 auf. In der Kontogruppe 114 Feuerwehr beträgt der Überschuss Fr. 150'047.38 und in der Kontogruppe 116 Führungsorgan/Zivilschutz Fr. 88'421.15.

Der Verwaltungsrat stellt den Antrag, den Ertragsüberschuss wie folgt zu verwenden: Es sollen Fr. 150'000.– Rücklagen als zweckgebundene Vorfinanzierung für das neue Betriebsgebäude gebildet werden. Einlagen in die Vorfinanzierung werden der laufenden Rechnung belastet und wirken sich auf die Ertragsüberschüsse in den Kontogruppen Feuerwehr und Führungsorgan/Zivilschutz wie folgt aus:

### *Kontogruppe 11400 Feuerwehr*

Überschuss laufende Rechnung 2016	Fr. 150'047.38
abzüglich Einlage in Vorfinanzierung Betriebsgebäude 11419.38200	Fr. - 100'000.00
Verbleibender Ertragsüberschuss Feuerwehr	Fr. 50'047.38

### *Kontogruppe 11600 Führungsorgan / Zivilschutz*

Überschuss laufende Rechnung 2016	Fr. 88'421.15
abzüglich Einlage in Vorfinanzierung Betriebsgebäude 11619.38200	Fr. - 50'000.00
Verbleibender Ertragsüberschuss Führungsorgan / Zivilschutz	Fr. 38'421.15

Die verbleibenden Ertragsüberschüsse von Fr. 50'047.38 (Feuerwehr) und Fr. 38'421.15 (Führungsorgan/Zivilschutz) werden dem Eigenkapital zugewiesen.

## Verpflichtungskreditkontrolle Investitionen

Die Kredite für Investitionen, die über mehrere Jahre realisiert werden, sind in der Verpflichtungskreditkontrolle aufgeführt. Sie gibt Auskunft über den Stand der aufgelaufenen Kosten am Ende des Rechnungsjahres.

10702 Bronschhoferstrasse 71, Wil (Neubau Betriebsgebäude)

Delegiertenversammlung vom 21. Oktober 2013

Projektierungskredit (Betrag beinhaltet auch den Wettbewerbskredit)

Fr. 1'450'000.00

Delegiertenversammlung vom 8. April 2015

Baukredit

Fr. 21'650'000.00

Total bewilligte Kredite

Fr. 23'100'000.00

Rechnungsjahr	Investitionsbetrag	kumulierter Stand 31.12.	Restkredit
2010	35'584.90	35'584.90	
2011	950.90	36'535.80	
2012	16'186.20	52'722.00	
2013	243'819.47	296'541.47	
2014	574'081.80	870'623.27	
2015	5'162'375.85	9'032'999.12	
2016	7'270'134.50	13'303'133.62	9'796'866.38
2017			

Investitionsbetrag ohne Abzug von Beiträgen Dritter

## Anlagespiegel per 31.12.2016

Objekt	Abschreibungsbeginn	Abschreibungsdauer in Jahren	Abschreibungsende	Bruttoinvestition	Beiträge Dritter	Nettoinvestition	Abschreibungsbetrag Rechnungsjahr 2016	kumulierter Abschreibungsbetrag per 31.12.2016	Bilanzwert per 31.12.2016
Gebäude Tonhallestrasse 15-27	2003	15	2017	2'800'000.00	-	2'800'000.00	162'000.00	2'130'000.00	670'000.00
Gebäude Bronschhoferstrasse 71	2017	25	-	13'303'133.62	1'550'000.00	11'753'133.62	0.00	0.00	11'753'133.62
Autodrehleiter G4	2016	8	2024	921'289.30	537'341.40	383'947.90	47'947.90	47'947.90	336'000.00
Einsatzbekleidung	2015	8	2022	231'495.65	0.00	231'495.65	28'500.00	57'695.65	173'800.00
Tanklöschfahrzeug G1	2012	8	2019	678'451.00	364'212.00	314'239.00	39'200.00	196'639.00	117'600.00
Tanklöschfahrzeug G2	2012	8	2019	678'451.05	364'212.00	314'239.05	39'200.00	196'639.05	117'600.00
Mobiler Grossventilator MGV	2012	8	2019	60'300.00	0.00	60'300.00	7'500.00	37'800.00	22'500.00
Trägerfahrzeug G7 mit Technischem Container	2010	8	2017	528'565.38	210'785.00	317'780.38	39'700.00	278'080.38	39'700.00
Mannschaftstransporter G6	2010	8	2017	83'137.30	24'041.00	59'096.30	7'350.00	51'746.30	7'350.00
Mannschaftstransporter G15	2010	8	2017	83'137.30	23'591.00	59'546.30	7'350.00	51'746.30	7'350.00

## Gewährleistungsspiegel per 31.12.2016

<b>Beschreibung</b>	<b>Zusatzinformation</b>
OERK St. Galler Kantonalbank (Kredit an öffentlich-rechtliche Körperschaften)	Finanzierung Neubau Betriebsgebäude
Leistungsvereinbarung mit Stadt Wil	Erfüllung der übertragenen Aufgaben im Bereich Sicherheit, 196 Stellenprozent
Vereinbarung mit Gemeinde Jonschwil	Leistung des Wochenend- und Feiertagspiketts
Vereinbarung mit Gemeinde Jonschwil	Erfüllung der übertragenen Aufgaben Führungsorgan und Zivilschutz
Vereinbarung mit Gemeinde Zuzwil	Erfüllung der übertragenen Aufgaben Führungsorgan und Zivilschutz
Vereinbarung mit Gemeinde Niederhelfenschwil	Erfüllung der übertragenen Aufgaben Führungsorgan und Zivilschutz
Autobahnstützpunkt mit Amt für Feuerschutz des Kantons St. Gallen	Sicherstellung der Strassenrettung auf der Autobahn A1 auf definiertem Abschnitt
Kantonaler Stützpunkt für Dekontamination von Personen mit Kanton St. Gallen	seit 1.12.2016
Vereinbarung mit Gesundheitsdepartement des Kantons St. Gallen	Infrastruktur für die mobile Sanitäts-Hilfsstelle unterhalten und in Einsatz bringen in den Kantonen SG, TG, AR und AI
Vereinbarung mit Departement des Innern des Kantons St. Gallen	Überregionaler Einsatz des Zivilschutzes Region Wil im Auftrag des Kantons
Stützpunkt für thurgauische Gemeinden	Stützpunkt gemäss Feuerschutzgesetz des Kantons Thurgau für die Gemeinde Wuppenau und die Ortsteile Busswil und Littenheid (Gemeinde Sirnach)

# Bericht der Revisionsstelle

## CONSIS

Das Büro für Treuhand  
und Wirtschaftsprüfung

An die Kontrollstelle und  
den Verwaltungsrat des  
Sicherheitsverbund Region Wil  
9500 Wil

28. Februar 2017  
Jan Blum, direkt 071 913 83 92  
blum@consis.ch

### Revisionsbericht


Mit Beschluss vom 17. August 2010 beauftragt uns der Verwaltungsrat des Sicherheitsverbund Region Wil, gemäss Artikel 19 der Vereinbarung über den Sicherheitsverbund Wil, mit der Rechnungsprüfung. Auftragsgemäss haben wir die Jahresrechnung (Erfolgsrechnung mit einem Ertragsüberschuss von CHF 238'468.53, Investitionsrechnung, Bestandesrechnung sowie Anhang) des Sicherheitsverbund Region Wil für das am 31. Dezember 2016 abgeschlossene Rechnungsjahr geprüft.

Für die Jahresrechnung ist der Verwaltungsrat verantwortlich, während unsere Aufgabe darin besteht, diese zu prüfen. Wir bestätigen, dass wir die Anforderungen hinsichtlich Befähigung und Unabhängigkeit erfüllen.

Unsere Revision erfolgte in Anlehnung an den Schweizer Standard zur Eingeschränkten Revision. Danach ist diese Revision so zu planen und durchzuführen, dass wesentliche Fehlaussagen in der Jahresrechnung erkannt werden. Eine Eingeschränkte Revision umfasst hauptsächlich Befragungen und analytische Prüfungshandlungen sowie den Umständen angemessene Detailprüfungen der vorhandenen Unterlagen. Dagegen sind Prüfungen der betrieblichen Abläufe und des internen Kontrollsystems sowie Befragungen und weitere Prüfungshandlungen zur Aufdeckung deliktischer Handlungen oder anderer Gesetzesverstösse nicht Bestandteil dieser Revision.

Bei unserer Revision sind wir nicht auf Sachverhalte gestossen, aus denen wir schliessen müssten, dass die Jahresrechnung nicht dem Gemeindegesetz und der Haushaltsverordnung des Kantons St. Gallen entspricht.

### consis Wirtschaftsprüfung AG

  
Jan Blum  
dipl. Wirtschaftsprüfer  
Leitender Revisor

  
René Aerne  
dipl. Steuerexperte

- Jahresrechnung 2016 (Erfolgsrechnung, Investitionsrechnung, Bestandesrechnung und Anhang)

consis Wirtschaftsprüfung AG  
Gallusstrasse 17  
9501 Wil

Tel. +41 71 913 83 83  
consis.ch

# Organe Sicherheitsverbund Region Wil 2017



## Delegierte (16)

<i>Stadt Wil (10)</i>	Bosshart Roland	Ott Manfred
	Ebnetter Rudolf	Scheifflinger Doris
	Kauf Luc	Sennhauser Sepp
	Melliger Eugen	Stieger Pascal
	Moser Hans	Trüb Nathanael

<i>Gemeinde Rickenbach (2)</i>	Gubser Kurt
	Stieger Guido

<i>Gemeinde Wilen (2)</i>	Debrunner Hansjörg
	Holenstein Alois

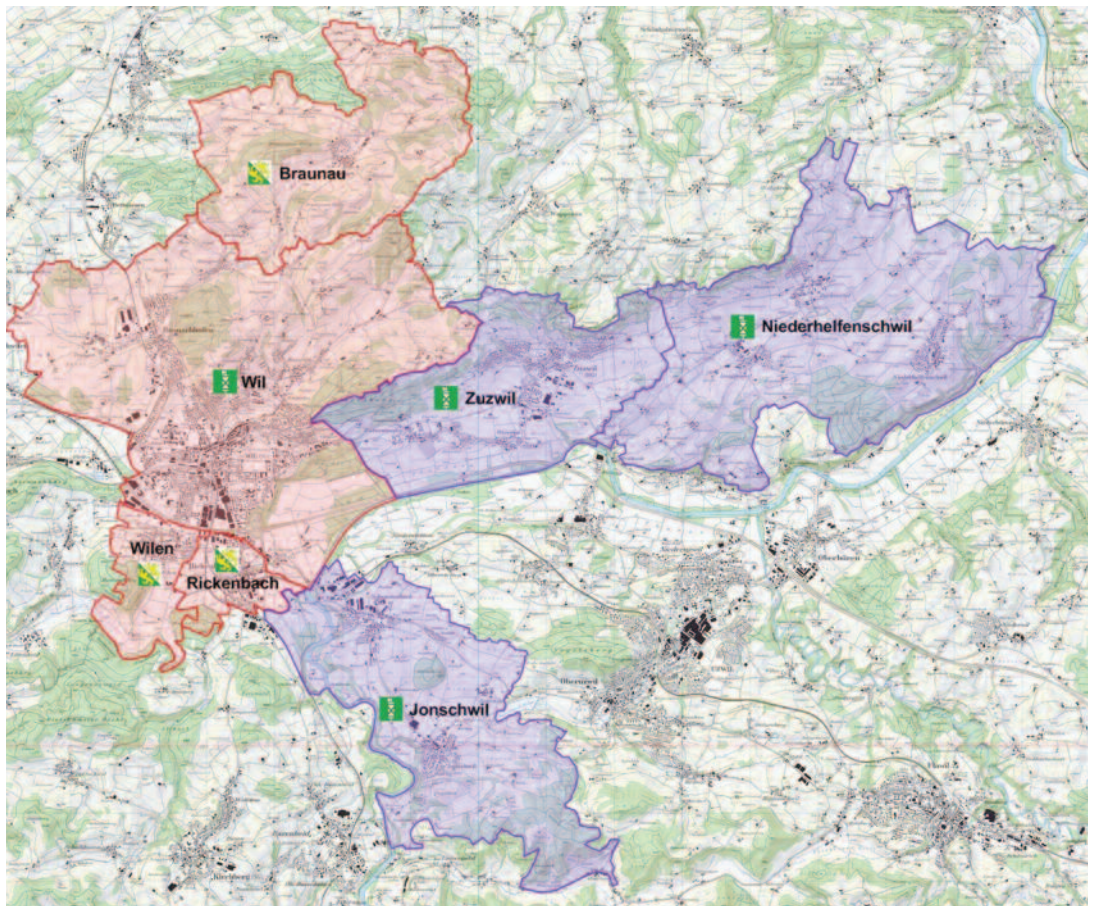
<i>Gemeinde Braunau (2)</i>	Füglister Stefan
	Krüsi Connie

<b>Kontrollstelle (3)</b>	Egli Lorenz, Rossrüti, Vorsitz
	Fritsche Marcel, St. Gallen
	Holderegger Dominik, Wilen

<b>Verwaltungsrat (6)</b>	Meili Daniel, Stadtrat, Wil, Verwaltungsratspräsident (VRP)
	Enderli Kurt, Gemeindepräsident, Wilen, VRP-Stv
	Hartmann Susanne, Stadtpräsidentin, Wil
	Knobel Ivan, Gemeindepräsident, Rickenbach
	Schweizer Erwin, Wil
	Zimmermann David, Gemeindepräsident, Braunau



Einsatzgebiet  
Sicherheitsverbund  
Region Wil 2017



#### Adressen Vollmitgliedsgemeinden (FO / FW / ZS)

Stadtverwaltung Wil Rathaus, Marktgasse 58, 9500 Wil	Tel. 071 913 53 53 Fax 071 913 53 54	<a href="http://www.stadtwil.ch">www.stadtwil.ch</a> <a href="mailto:info@stadtwil.ch">info@stadtwil.ch</a>
Gemeindeverwaltung Wilenstrasse 41, 9532 Rickenbach	Tel. 071 929 70 40 Fax 071 929 70 41	<a href="http://www.rickenbach-tg.ch">www.rickenbach-tg.ch</a> <a href="mailto:gemeinde@rickenbach-tg.ch">gemeinde@rickenbach-tg.ch</a>
Gemeindeverwaltung Hubstrasse 1, 9535 Wilen	Tel. 071 929 55 00 Fax 071 929 55 01	<a href="http://www.wilen.ch">www.wilen.ch</a> <a href="mailto:service@wilen.ch">service@wilen.ch</a>
Gemeindeverwaltung Hauptstrasse 10, 9502 Braunau	Tel. 058 346 23 00 Fax 058 346 23 49	<a href="http://www.braunau.ch">www.braunau.ch</a> <a href="mailto:info@braunau.ch">info@braunau.ch</a>

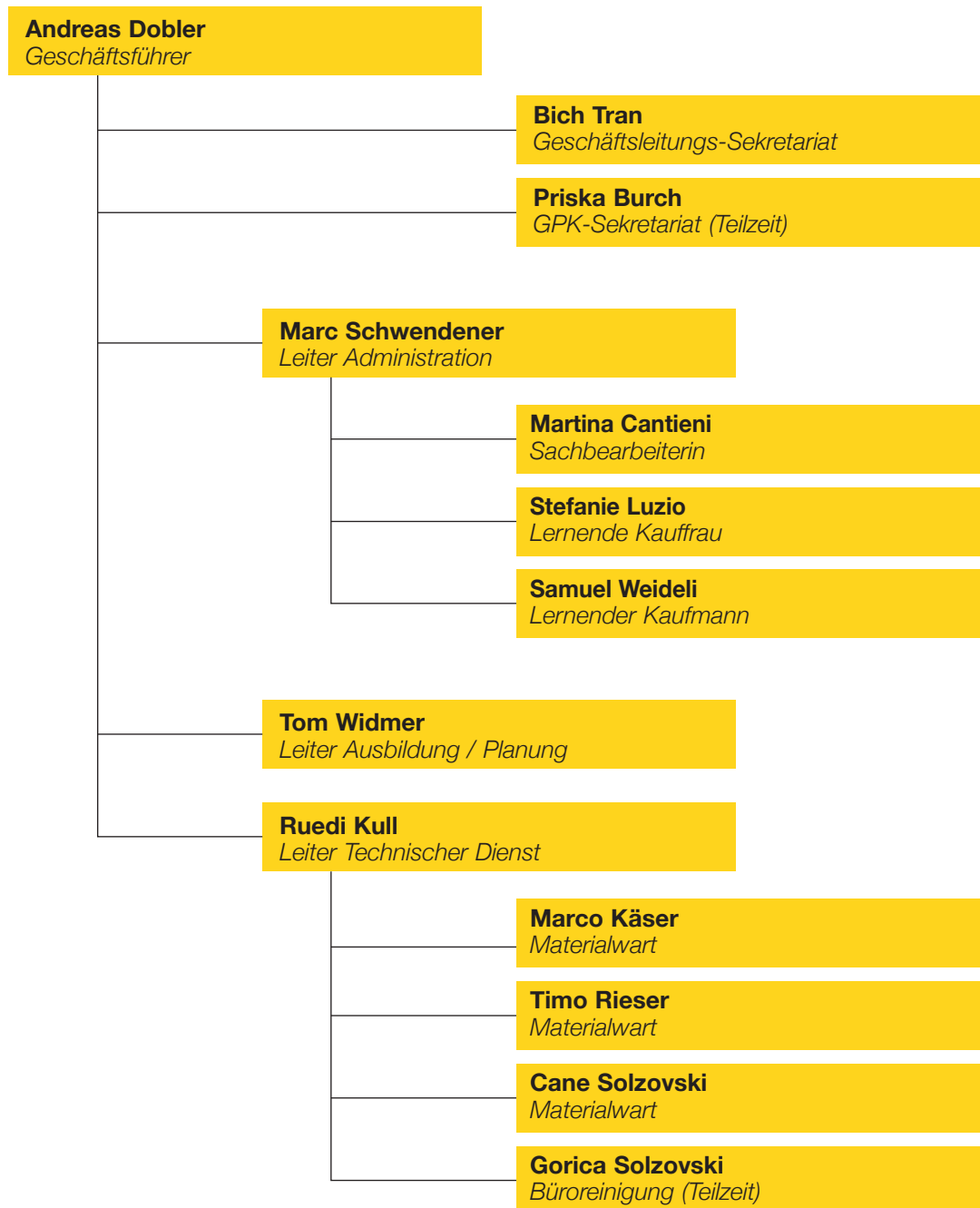
#### Adressen Teilmitgliedsgemeinden (FO / ZS)

Gemeindeverwaltung Poststrasse 10, 9243 Jonschwil	Tel. 071 929 59 29 Fax 071 929 59 20	<a href="http://www.jonschwil.ch">www.jonschwil.ch</a> <a href="mailto:gemeinde@jonschwil.ch">gemeinde@jonschwil.ch</a>
Gemeindeverwaltung Hinterdorfstrasse 3, 9524 Zuzwil	Tel. 058 228 28 60 Fax 058 228 28 61	<a href="http://www.zuzwil.ch">www.zuzwil.ch</a> <a href="mailto:gemeinde@zuzwil.ch">gemeinde@zuzwil.ch</a>
Gemeindeverwaltung Oberdorf 10, 9527 Niederhelfenschwil	Tel. 071 948 70 20 Fax 071 948 70 21	<a href="http://www.niederhelfenschwil.ch">www.niederhelfenschwil.ch</a> <a href="mailto:kanzlei@niederhelfenschwil.ch">kanzlei@niederhelfenschwil.ch</a>

#### Geschäftsadresse Sicherheitsverbund

Sicherheitsverbund Region Wil Tonhallestrasse 23, 9500 Wil	Tel. 071 913 40 13 Fax 071 913 40 19	<a href="http://www.svrw.ch">www.svrw.ch</a> <a href="mailto:svrw@svrw.ch">svrw@svrw.ch</a>
neue Adresse ab Juli 2017: Bronschhoferstrasse 71, 9500 Wil Feuerwehrsekretariat Zivilschutzstelle Region Wil		<a href="mailto:feuerwehr@svrw.ch">feuerwehr@svrw.ch</a> <a href="mailto:zivilschutz@svrw.ch">zivilschutz@svrw.ch</a>

# Mitarbeitende und Funktionen Geschäftsstelle 2017







**Sicherheitsverband Region Wil**

---